



**УТВЕРЖДЕН**

Заведующий МБДОУ д/с № 50

О. А. Кузьменко

приказ от 17.04.2020 г. № 75

## **ОТЧЕТ**

# **О РЕЗУЛЬТАТАХ САМООБСЛЕДОВАНИЯ МУНИЦИПАЛЬНОГО БЮДЖЕТНОГО ДОШКОЛЬНОГО ОБРАЗОВАТЕЛЬНОГО УЧРЕЖДЕНИЯ ДЕТСКИЙ САД №50 КОМБИНИРОВАННОГО ВИДА**

**за 2019 г.**

*Самообследование проводилось в соответствии с требованиями приказов Министерства образования и науки РФ от 14 июня 2013г. № 462 «Об утверждении Порядка проведения самообследования образовательной организацией» и от 10 декабря 2013г. № 1324 «Об утверждении показателей деятельности образовательной организации, подлежащей самообследованию».*

*Целью проведения самообследования ДОУ является обеспечение доступности и открытости информации о деятельности ДОУ. В процессе самообследования проводилась оценка образовательной деятельности, системы управления организации, содержания и качества подготовки воспитанников, качества кадрового, учебно-методического, материально-технической базы, функционирования внутренней системы оценки качества образования, анализ показателей деятельности ДОУ.*

## **АНАЛИТИЧЕСКАЯ ЧАСТЬ**

### **Общая характеристика дошкольного учреждения**

*Муниципальное бюджетное дошкольное образовательное учреждение детский сад № 50 комбинированного вида расположен по адресу: 184606, Россия, Мурманская область, г. Североморск, ул. Чабаненко, д. 7а.*

*МБДОУ д/с № 50 введен в эксплуатацию в 10 октября 2011 года и рассчитан на 12 групп. Здание детского сада построено по новому проекту, двухэтажное.*

*МБДОУ д/с № 50 осуществляет следующие основные виды деятельности:*

- реализация образовательных программ дошкольного образования;
- осуществление присмотра и ухода за детьми;
- реализация дополнительных общеразвивающих программ;
- предоставление дошкольного образования детям-инвалидам в дошкольном учреждении и на дому.

*Образовательная деятельность ведется на основании бессрочной лицензии, выданной 20.10.2011., серия РО № 012847, регистрационный № 155-11.*

*МБДОУ осуществляет так же дополнительные виды деятельности:*

*- оказание первичной, в том числе доврачебной, врачебной и специализированной, медико-санитарной помощи при организации и выполнении следующих работ (услуг):*

- при оказании первичной доврачебной медико-санитарной помощи в амбулаторных условиях по: вакцинации (проведению профилактических прививок);
- сестринскому делу в педиатрии;
- при оказании первичной врачебной медико-санитарной помощи в амбулаторных условиях по: вакцинации (проведению профилактических прививок);
- организации здравоохранения и общественному здоровью;
- педиатрии.

*Лицензия на осуществление медицинской деятельности от 20.03.2014. № ЛО-51-01-001106.*

Учредителем МБДОУ д/с № 50 комбинированного вида является муниципальное образование ЗАТО г. Североморск. Функции и полномочия Учредителя исполняет структурное подразделение администрации муниципального образования ЗАТО г. Североморск со статусом юридического лица – Управление образования ЗАТО г. Североморск.

В ближайшем окружении от детского сада находится Муниципальное бюджетное общеобразовательное учреждение Гимназия № 1.

### Структура и количество групп в 2019 году (327 детей)



В 2019 году в МБДОУ д/с № 50 функционировало 12 групп:

#### **3 группы для детей раннего возраста**

- 1 первая группа раннего возраста – от 1,5 лет
- 2 вторых группы раннего возраста – от 2-х до 3-х лет

#### **9 групп для детей дошкольного возраста:**

- 2 младших группы – от 3-х до 4-х лет
- 2 средних группы – от 4-х до 5-и лет
- 2 старших группы – от 5-и до 6-и лет
- 2 подготовительных к школе группы – от 6-и до 7-ми лет
- 1 старшая группа компенсирующей направленности для детей с ЗПР – от 6-и до 7-и лет

**24,2% детей раннего возраста (до 3-х лет)**

**75,8 % детей дошкольного (до 7-и лет)**

### Охрана и укрепление здоровья детей

Для сохранения и укрепления здоровья детей делается всё возможное, созданы условия и отработана система физкультурно-оздоровительной работы:

1. Планово ведётся ФОР в рамках образовательной программы ДОУ и программы «Здоровый дошкольник»;
2. Налажена индивидуальная работа с детьми в соответствии с их группами здоровья и имеющимися диагнозами, работа ведётся в тесном контакте с педиатром из детской поликлиники и специалистами.

Анализ контингента воспитанников показал, что в детском саду преобладают дети со второй группой здоровья, увеличивается количество детей с первой группой здоровья, а так же уменьшилось количество детей с 5-й группой здоровья.

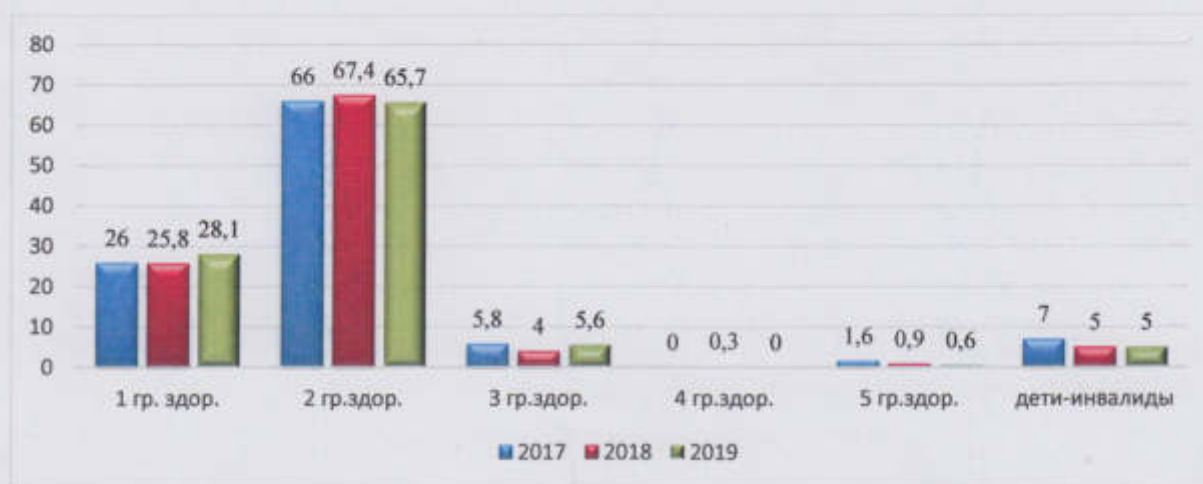
Детский сад посещают 5 детей-инвалидов:

2 – старшую группу «Ромашка»

3 – старшую группу компенсирующей направленности для детей с ЗПР

«Гнёздышко».

год	2017		2018		2019	
дети с 1-й группой здоровья	81	26 %	82	25,8 %	92	28,1 %
дети со 2-й группой здоровья	206	66 %	216	67,4 %	215	65,7 %
дети с 3-й группой здоровья	18	5,8 %	14	4 %	18	5,6 %
дети с 4-й группой здоровья	0	0	1	0,3 %	0	0
дети с 5-й группой здоровья	5	1,6 %	3	0,9 %	2	0,6 %
Дети-инвалиды	7	2,3 %	5	1,6 %	5	1,5 %



3. Чётко отслеживается взаимодействие всех специалистов ДОО, работающих в группе компенсирующей направленности для детей с ЗПР;
4. Отлажена работа психолого-медико-педагогического консилиума;
5. Проводится профилактическая работа с родителями и детьми раннего возраста по профилактике заболеваний в периоды адаптации и сезонного ОРВИ и гриппа;
6. Вакцинация детей и сотрудников против гриппа проводится заблаговременно;
7. Проводится работа с родителями по профилактике пропусков детского сада без уважительных причин;
8. Проводится работа с родителями по профилактике привода детей в детский сад с насморком и кашлем, с целью повышения осознания ответственности за здоровье детей;
9. Ведётся работа по привитию детям основ ЗОЖ;
10. В системе ведётся работа по закаливанию и профилактике простудных заболеваний в Центре оздоровления «Капелька»;
11. Педагогом-психологом в системе ведётся работа в комнате релаксации «Гармония» с детьми и сотрудниками ДОУ.
12. В фитокафе «Медуница», в соответствии с графиком, ведётся приём кислородного коктейля, фито чая.

- В комплексном тематическом планировании на 2018 год предусмотрена работа по темам «Зимние виды спорта», «Безопасное поведение в быту», «Здоровье – главная ценность», «Летняя спартакиада» и др.

- Функционируют кружки *физкультурно-оздоровительного направления*:

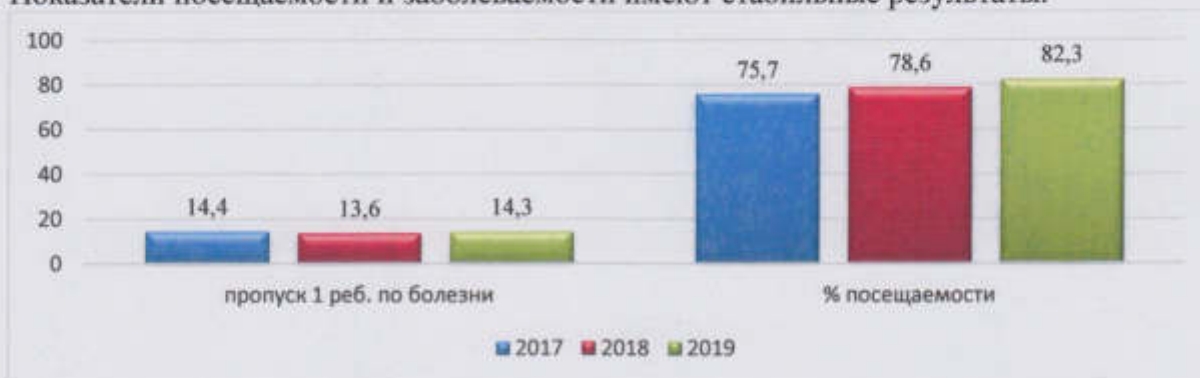
Кружок «Остров тренажёров» - 10 чел. Руководитель: инструктор по физической культуре Лаврентьева М.И.

Кружок «Я здоровье берегу – сам себе я помогу!» - 10 чел. Руководитель: инструктор по физической культуре Шишкова О.С.

- В системе ведётся работа по закаливанию и профилактике простудных заболеваний в Центре оздоровления «Капелька», в Центре оздоравливаются дети

среднего и старшего дошкольного возраста. Центр работает по программе закаливания детей дошкольного возраста «Капелька», составленной инструктором по физическому воспитанию Шишковой О.С.

13. Педагогом-психологом в системе ведётся работа по сохранению и укреплению психического здоровья воспитанников, эффективной работе педагога способствует замечательная материально-техническая база учреждения, в распоряжении педагога-психолога имеется кабинет со всем необходимым оборудованием, Центр сенсорного развития «Мозайка» (зона активной игровой деятельности), Центр психологической разгрузки «Гармония» (зона релаксации).
14. В фитокафе «Медуница» ведётся приём кислородного коктейля, фито чая. Кислородный коктейль дети принимают два раза в год курсами по две недели с письменного согласия родителей (законных представителей) и согласно допуска врача-педиатра.
15. Показатели посещаемости и заболеваемости имеют стабильные результаты.



### Медицинское обслуживание детей

Медицинское обслуживание детей в МБДОУ обеспечивается медицинским персоналом в соответствии с требованиями действующего законодательства в сфере здравоохранения.

Медицинский персонал располагается в медицинском блоке учреждения состоящем из кабинета старших медицинских сестер, процедурного кабинета, изолятора с двумя изоляциями каждая на два места.

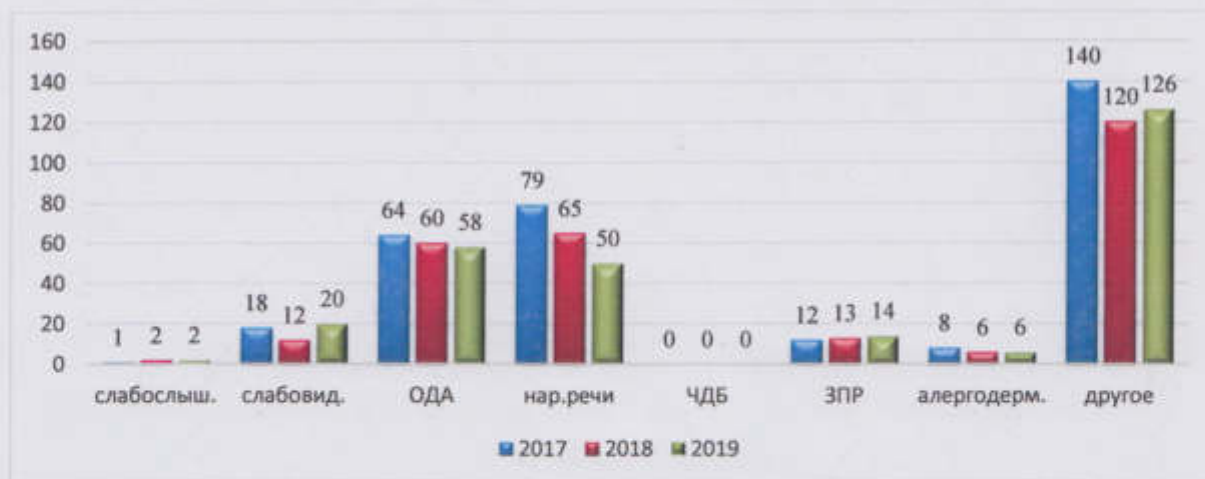
Для удобства семей, дети которых посещают МБДОУ д/с № 50, дошкольное учреждение оформило медицинскую лицензию на право осуществления вакцинации воспитанников. Вакцинация детей производится после осмотра врача-педиатра, медицинским персоналом проводится необходимое наблюдение за детьми после прививки.

Так же, дошкольное учреждение предоставляет возможность для осмотра детей врачом-педиатром и врачами-специалистами. Медицинский персонал курирует прохождение медицинской комиссии воспитанниками выпускных групп, для поступления в школу.

Уменьшилось количество детей с нарушением и недоразвитием речи, имеются дети с нарушениями в развитии опорно-двигательного аппарата. Очень большое количество детей с другими заболеваниями, такими, как ФСИ, грыжи, вальгусная установка стоп, астено-невротические заболевания и др. Увеличивается количество детей с нарушениями зрения.

Год	2017	2018	2019
Слабослышащие	1	2	2
Слабовидящие	18	12	20
Нарушения опорно-двигательного аппарата	64	60	58
Нарушения речи	79	65	50
ЧДБ	-	-	-
ЗПР	12	13	14

Аллергодерматозы	8	6	6
Другие заболевания	140	120	126



### Адаптация детей раннего возраста

В 2019 году все дети в группах раннего возраста успешно прошли адаптацию, за счёт правильной организации адаптационного периода. Признаков дезадаптации не выявлено. На 01.12.2019 г.:

группа	зачислено - 81	прошли адаптацию - 63
1 гр.раннего возраста «Птенчики»	25	16
2 группа раннего возраста «Росинка»	26	19
2 группа раннего возраста «Радуга»	29	28

При подготовке к адаптационному периоду был намечен план мероприятий по сопровождению родителей и вновь прибывших воспитанников.

**Цель:** 1. Организация мягкого, с учётом возможностей семьи, перевода ребёнка с домашнего на общее воспитание. 2. Психолого-педагогическая помощь в построении взаимоотношений между детьми, родителями и сотрудниками ДООУ.

Задачи педагога-психолога в построении взаимоотношений между детьми, родителями и сотрудниками ДООУ состояли в следующем:

1. Прогноз вероятности степени адаптации ребёнка для воспитателя и родителей.
2. Разработка схемы введения ребёнка в группу детского сада (постепенный приход ребёнка в группу, нормирование времени по пребыванию ребёнка и родителей в группе).
3. Мотивирование родителей на консультирование с педагогами и педагогом-психологом по вопросам адаптации и воспитания ребёнка.
4. Консультирование педагогов по вопросам адаптации.
5. Сопровождение педагогического процесса педагогом-психологом с целью оказания помощи всем участникам (воспитателям, младшим воспитателям, воспитанникам, родителям) в установлении обоюдного контакта.
6. Анализ адаптационных листов и анкет родителей.

Родителям была предложена анкета-прогноз «Психолого-педагогические параметры определения готовности поступления ребёнка в дошкольное учреждение (Печора К.Л.). Отвечая на вопросы, взрослые оценивали степень готовности своего ребёнка к новым условиям на основе своих наблюдений и семейного опыта.

100% анкет дал позитивный прогноз адаптации детей к ДООУ.

Баллы анкет родителей I раннего возраста «Птенчики» находятся в диапазоне от 43 до 52. Оценка анкет демонстрирует бодрое и активное отношение детей и родителей к детскому саду и собственному развитию.

Баллы анкет родителей II раннего возраста «Росинка» находятся в диапазоне от 40 до 54. Оценка анкет свидетельствует о готовности воспитанников к поступлению в сад с минимальной помощью взрослого.

Баллы анкет родителей II раннего возраста «Радуга» находятся в диапазоне от 48 до 53. Воспитанники по мнению родителей, а затем и педагогов группы готовы к поступлению в сад с минимальной помощью взрослого.

Информация, полученная из дополнительной анкеты, дает представление педагогам и психологу детского сада о личностных особенностях ребенка, о чертах семейного воспитания.

Полученные в результате анкетирования сведения, помогают педагогам и психологу ДОО оказывать психолого-педагогическую помощь родителям и детям в период адаптации, выстраивать адекватную линию общения с ребёнком и родителями.

На собраниях в каждой группе раннего возраста родители были ознакомлены:

- с возрастными особенностями адаптации;
- с особенностями психофизического развития в возрасте от 1,5 до 3 лет;
- с рекомендуемым стилем поведения в адаптационный период.

Педагогом – психологом в ходе наблюдения воспитанников в свободной деятельности и в режимных моментах было отмечено развитие социальных навыков воспитанников по следующим параметрам:

- уверенность в себе;
- самостоятельность, инициатива;
- способность устанавливать отношения со взрослыми;
- эмоциональная чувствительность;
- усвоение простейших норм и правил поведения в коллективе.

На основе анализа результатов наблюдения были проведены беседы и консультации с родителями воспитанников и педагогами групп по осуществлению индивидуального подхода к ребёнку.

В процессе адаптации детей к ДОО психологом заполнялись адаптационные листы на каждого воспитанника, которые включали в себя наблюдение следующих параметров в поведении детей:

- Эмоциональное состояние ребенка.
- Социальные контакты.
- Сон ребенка.
- Аппетит ребенка.

Анализируя информацию, были определены поведенческие реакции детей и характер адаптации.

Для детей с усложнённым характером адаптации, для облегчения привыкания к условиям детского сада, разработаны рекомендации:

1. Осуществлять психолого-педагогическое наблюдение и сопровождение детей раннего возраста.
2. Организовывать адаптационные игры и занятия с детьми.
3. Осуществлять психолого-педагогическое наблюдение и сопровождение работы воспитателей в рамках их взаимодействия с воспитанниками, имеющими проблемы в поведенческой и эмоциональной сферах.
4. Осуществлять индивидуальное консультирование и оформлять папки-передвижки в родительском уголке.

уч.год	прошли адаптацию	лёгкая	средняя	усложнённая	дезадаптация
2017-2018	65	67 %	23 %	10 %	0
2018-2019	69	49 %	43 %	8 %	0
2019-2020	63	41 %	54 %	5 %	0



## Особенности организации образовательного процесса

Содержание образования и организация образовательной деятельности определяется:

- Основной образовательной программой дошкольного образования Муниципального бюджетного дошкольного образовательного учреждения детского сада № 50 комбинированного вида г. Североморска.

- Адаптированной образовательной программой дошкольного образования для детей с задержкой психического развития МБДОУ д/с № 50 комбинированного вида г. Североморска.

Программы разработаны в соответствии с основными нормативными правовыми документами, регламентирующими функционирование системы дошкольного образования в Российской Федерации.

В основу Программы положена концепция психологического возраста как этапа, стадии детского развития, характеризующегося своей структурой и динамикой.

Организация деятельности взрослых и детей по реализации и освоению Программы осуществляется в двух основных моделях организации образовательного процесса – совместной деятельности взрослого и детей, а так же в самостоятельной деятельности детей.

Решение образовательных задач в рамках первой модели – совместной деятельности взрослого и детей - осуществляется как в виде непосредственно образовательной деятельности (не сопряженной с одновременным выполнением педагогами функций по присмотру и уходу за детьми), так и в виде образовательной деятельности, осуществляемой в ходе режимных моментов (решение образовательных задач сопряжено с одновременным выполнением функций по присмотру и уходу за детьми – утренним приемом детей, прогулкой, подготовкой ко сну, организацией питания и др.).

Непосредственно образовательная деятельность реализуется через организацию различных видов детской деятельности (игровой, двигательной, познавательно-исследовательской, коммуникативной, продуктивной, музыкально-художественной, трудовой, а также чтения художественной литературы) или их интеграцию с использованием разнообразных форм и методов работы, выбор которых осуществляется педагогами самостоятельно в зависимости от контингента детей, уровня освоения Программы и решения конкретных образовательных задач.

Проведение занятий как основной формы организации учебной деятельности детей (учебной модели организации образовательного процесса) используется в возрасте не ранее 6 лет.

# Условия осуществления образовательного процесса

**УСЛОВИЯ  
для ОБРАЗОВАНИЯ и РАЗВИТИЯ  
ДЕТЕЙ**

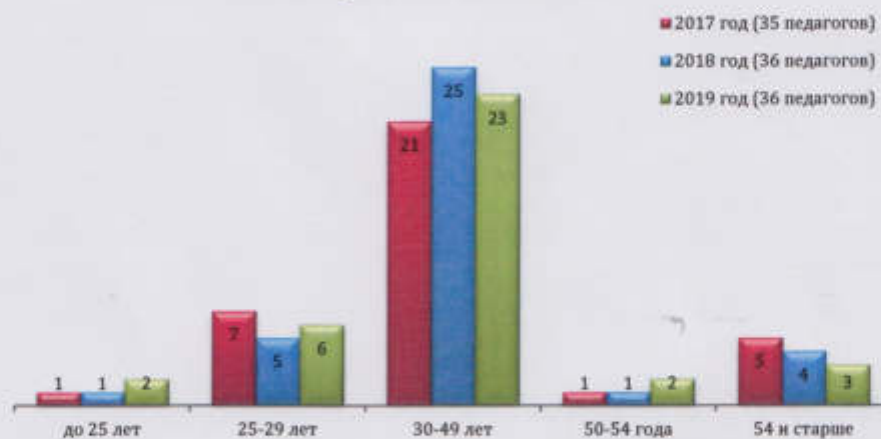
**ДОПОЛНИТЕЛЬНЫЕ УСЛОВИЯ  
для ОБРАЗОВАНИЯ и РАЗВИТИЯ  
ДЕТЕЙ**



## Кадровое обеспечение реализации образовательной программы МБДОУ д/с № 50

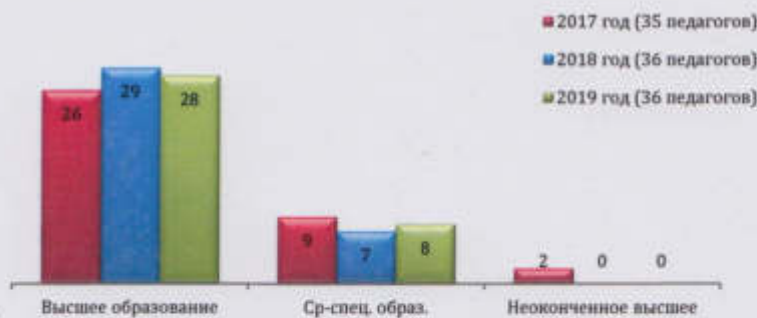
- ✚ 24 воспитателя
- ✚ 2 учителя-логопеда
- ✚ учитель-дефектолог
- ✚ педагог-психолог
- ✚ 2 инструктора по физическому воспитанию
- ✚ 2 музыкальных руководителя
- ✚ воспитатель по изобразительной деятельности и леги-конструированию
- ✚ воспитатель Центра игровой поддержки

### Возраст педагогов

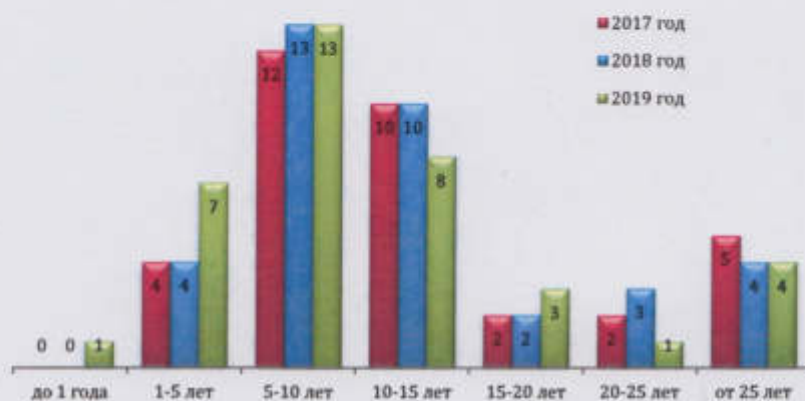




## Уровень образования педагогов



## Педагогический стаж



## Квалификация педагогов



## % педагогов, прошедших курсовую подготовку



По результатам анкетирования родителей (законных представителей) воспитанников, **удовлетворённость качеством образовательных услуг** составляет в среднем **98 %** положительных ответов.

Все созданные условия позволяют успешно решать задачи образовательной программы по всем направлениям образовательных областей.

**УРОВЕНЬ ОСВОЕНИЯ  
ООП ДОШКОЛЬНОГО ОБРАЗОВАНИЯ  
ВЫПУСКНИКАМИ МБДОУ д/с № 50 комбинированного вида  
по итогам 2019 года**

Год	Выпущено в школу		Реализуемая программа	Уровень освоения выпускниками реализуемой программы							
	Кол-во детей	% от общего кол-ва детей		высокий		средний		низкий		ниже низкого	
				кол-во детей	%	кол-во детей	%	кол-во детей	%	кол-во детей	%
2016 - 2017	55	17,7	Основная образовательная программа дошкольного образования	29	52,7	26	47,3	0	0	0	0
2017 - 2018	57	18,4		27	47,4	27	47,4	3	5,2	0	0
2018 - 2019	45	14 %		23	51	19	42	3	7	0	0
2014 - 2015	14	4,8	Адаптированная основная образовательная программа дошкольного образования для детей с задержкой психического развития	2	14,3	4	28,6	8	57,1	0	0
2016 - 2017	13	4,2		0	0	9	69	4	31	0	0
2018 - 2019	8	3		0	0	3	37,5	2	25	3	37,5

**УРОВЕНЬ ОСВОЕНИЯ  
ПРОГРАММ ДОПОЛНИТЕЛЬНОГО ОБРАЗОВАНИЯ  
ВЫПУСКНИКАМИ МБДОУ д/с № 50 комбинированного вида  
по итогам 2019 года**

Направление деятельности	Наименование дополнительных услуг	Программы дополнительного образования	Охват детей		Уровень освоения программ			
			кол-во	% от общего кол-ва	У	УЧ	НУ	НН
Естественно-научное	Кружок «В стране «Компьютерин»» Руководитель: воспитатель ЦИПР Малева Н.В. (познавательно-исследовательская деятельность)	Программа дополнительного образования «В стране «Компьютерин»» (Модифицированная программа обучения детей компьютерной грамоте, составленная на базе методических рекомендаций к курсу информатики для дошкольников комплексной программы «Детский сад - 2100» «Всё по полочкам», М.:Баласс, 2010) А.В.Горячевой, Н.В.Ключ.	57 (2 подг., ЗПР)	18 %	14 (24,6 %)	35 (61,4 %)	8 (14%)	0

	Кружок «Робот Роберт» Руководитель: воспитатель ИЗО и ЛЕГО студий Хирная Ю.А. (конструктивная деятельность)	Программа дополнительного образования «Робот Роберт» (Модифицированная программа обучения основам робототехники составленная на базе методических рекомендаций Л.В. Куцаковой «Конструирование и ручной труд в ДОУ» Москва : Мозаика-Синтез, 2010. – 55; и методического пособия М.С. Ишмаковой «Конструирование в дошкольном образовании в условиях введения ФГОС» Всерос. уч.-метод. центр образоват. робототехники. — М.: Изд.-полиграф. центр «Маска», 2013. — 100 с.	12	4	4 (33,3 %)	8 (66,7 %)	0	0
	Кружок «ЛЕГО-мыслители» Руководитель: воспитатель ИЗО и ЛЕГО студий Хирная Ю.А. (конструктивная деятельность)	Программа дополнительного образования естественно-научной направленности «ЛЕГО-мыслители» (Авторская программа по развитию мыслительных операций средствами конструкторов нового поколения для детей старшего дошкольного возраста группы компенсирующей направленности с задержкой психического развития (5-7 лет)	12	4	3 (25 %)	5 (41,7 %)	4 (33,3 %)	0
Физкультурно-оздоровительное	Кружок «Остров тренажёров» Руководитель: инструктор по физической культуре Лаврентьева М.И. (двигательная деятельность)	Программа дополнительного образования детей «Остров тренажёров» (Модифицированная спортивно-оздоровительная программа, созданная на базе программно-методических материалов Н.Ч.Железняк «Занятия на тренажёрах в детском саду» - М.: Издательство «Скрипторий 2003», 2009.)	11	3,5	11 (100 %)	0	0	0
Художественно-эстетическое	Кружок «Академия Зен для дошколят» Руководитель: воспитатель ИЗО и ЛЕГО студий Хирная Ю.А. (изобразительная деятельность)	Программа дополнительного образования «Академия Зен для дошколят» (Авторская программа, направленная на развитие у детей графомоторных навыков)	13	4,1	5 (38,5 %)	8 (61,5 %)	0	0

### СТРУКТУРНОЕ ПОДРАЗДЕЛЕНИЕ ЦЕНТР ИГРОВОЙ ПОДДЕРЖКИ РЕБЁНКА

В МБДОУ д/с № 50 создан Центр игровой поддержки ребёнка. Центр осуществляет психолого – педагогическую деятельность, направленную на всестороннее развитие детей в возрасте от 6 месяцев до 3-х лет на основе современных методов организации игровой деятельности.

Цель создания ЦИПР – развитие детей раннего возраста на основе использования в практике воспитания современных игровых технологий, оказание психолого – педагогической помощи родителям, адаптация ребёнка к поступлению в дошкольное образовательное учреждение.

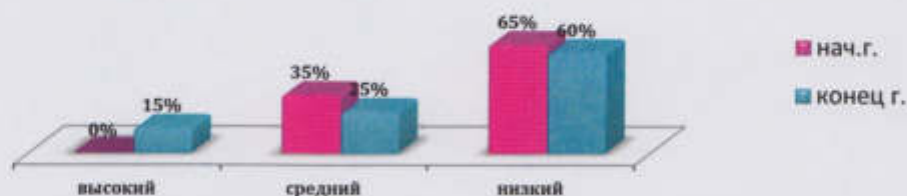
Основными задачами ЦИПР являются:

- оказание содействия в социализации детей раннего дошкольного возраста на основе организации игровой деятельности;
- обучение родителей (законных представителей) выбору оптимальных методов и средств по развитию детей с ограниченными возможностями здоровья;

- обучение родителей (законных представителей) и специалистов дошкольных образовательных учреждений способам применения различных видов игровых средств обучения, организация на их основе развивающих игр и игрового взаимодействия с детьми;
- разработка индивидуальных программ игровой поддержки и организации психолого – педагогического сопровождения ребёнка;
- консультирование родителей (законных представителей) по созданию развивающей среды в условиях семейного воспитания;
- ознакомление родителей и специалистов дошкольных образовательных учреждений с современными видами игровых средств обучения.



#### Мониторинг освоения программы ЦИПР «Аистята» в 2019 г.



#### СТРУКТУРНОЕ ПОДРАЗДЕЛЕНИЕ ЛОГОПЕДИЧЕСКИЙ ПУНКТ

На логопедический пункт в течении года было зачислено 30 детей (преимущество у детей подготовительных к школе групп), остальным детям оказывалась консультативная и практическая помощь в течении учебного года. Так же, в рамках логопедического пункта, оказывается помощь двум детям-инвалидам по заключению ТПМПК.

Логопедическое заключение	Количество детей
ФНР	21
ФФНР	9
ИТОГО:	30
Количество выпущенных детей:	30
С нормой речи	28
Со значительным улучшением	2

## **ОРГАНИЗАЦИЯ ВЗАИМОДЕЙСТВИЯ С СОЦИАЛЬНЫМИ ПАРТНЕРАМИ**

Педагогический коллектив МБДОУ взаимодействует с социокультурными объектами по обеспечению единства культурного и образовательного пространства. Взаимодействие осуществляется со следующими организациями:

- МБОУ гимназия №1
- ГОАУСОН «Комплексный центр социального обслуживания населения ЗАТО г. Североморск»
- МБОУДОД ДМЦ им. В. Пикуля
- МБУК «Североморская центральная детская библиотека»
- МБУК «Североморский музейно – выставочный комплекс»
- МБОУ ДОД ДЮСШ – 3
- МБОУ ДХШ

## **РАБОТА С РОДИТЕЛЯМИ (ЗАКОННЫМИ ПРЕДСТАВИТЕЛЯМИ)**

В основу совместной деятельности семьи и дошкольного учреждения заложены следующие принципы:

- открытость дошкольного учреждения для родителей;
- систематичность и постоянство взаимодействия;
- взаимное доверие и уважение во взаимоотношениях педагогов и родителей;
- дифференцированный подход к каждой семье.

### **Задачи ДОУ по работе с семьями воспитанников:**

1. Формирование психолого - педагогических знаний родителей.
2. Изучение запросов, потребностей и уровня удовлетворённости родителей ДОУ в области предоставляемых образовательных услуг.
3. Приобщение родителей к участию в жизни ДОУ.
4. Оказание помощи семьям воспитанников в развитии, воспитании и обучении детей.
5. Изучение и пропаганда лучшего семейного опыта.
6. Развитие творческого потенциала семей воспитанников.

### **Формы взаимодействия с семьями воспитанников ДОУ:**

- Родительские собрания групп (вводно-организационные, организационные, тематические, итоговые и т.п.)
- Общие родительские собрания
- Дни открытых дверей
- Информирование и обратная связь через сайт ДОУ
- Проекты
- Акции
- Конкурсы
- Клуб «Заинтересованных родителей»
- Совместные праздники
- Походы и экскурсии
- Творческие мастерские (оформление выставок семейного творчества, семейных коллекций, мини-музеев и т.д.)
- Индивидуальные консультации (по запросам родителей или инициативе педагога)
- Оформление наглядной информации (буклеты, брошюры, стенды, газеты, папки-передвижки, фотовыставки и т.д.)

В 2019 году организованы и проведены, уже ставшие традиционными, творческие проекты и акции с привлечением родителей:

- «Спаси ребенка» - ежегодная акция, включающая в себя День открытых дверей
- «Мир полон доброты» - ежегодный благотворительный концерт

- «Педагогический рейтинг» (воспитатель глазами родителей)
- «Осенние чудеса» - выставка творческих работ
- «Новогодняя мастерская 2019. Мир Бабы Яги» - выставка творческих работ
- «LEGO страна» - выставка конструкторов нового поколения
- «Вот какой огород!»

## **ОРГАНИЗАЦИЯ ПИТАНИЯ**

Питание является одним из важнейших факторов, который повышает сопротивляемость организма к заболеваниям, благотворно влияет на физическое и нервно-психическое развитие детей, способствует повышению работоспособности и успеваемости, умственному развитию, создает условия для адаптации ребенка к окружающей среде. В МБДОУ д/с № 50, организовано 5-и разовое питание согласно 10-дневному меню и организации режима дня в соответствии с возрастом. Ассортимент блюд и кулинарных изделий, на основе которого сформировано примерное меню МБДОУ д/с № 50, включает в себя только те блюда, которые по своим рецептурам и технологии приготовления соответствуют научно обоснованным гигиеническим требованиям к питанию детей дошкольного возраста.

В соответствии с состоянием здоровья детей и рекомендациями педиатра и узких специалистов вводятся замены продуктов питания для детей с аллергическими заболеваниями.

Основными принципами организации питания в МБДОУ являются:

- Максимальное разнообразие пищевых рационов, которое достигается путем использования достаточного ассортимента продуктов и различных способов кулинарной обработки.
- Соответствие энергетической ценности рациона энергозатратам ребенка.
- Сбалансированность в рационе всех заменимых и незаменимых пищевых веществ.
- Правильная технологическая и кулинарная обработка продуктов, направленная на сохранность их исходной пищевой ценности, а также высокие вкусовые качества блюд.
- Учёт индивидуальных особенностей питания детей с отклонениями в состоянии здоровья.
- Оптимальный режим питания, обстановка, формирующая у детей навыки культуры приема пищи.
- Соблюдение гигиенических требований к организации питания детей.

### **Выполнение норм питания**

2015 год	99,1 %
2016 год	99,4 %
2017 год	100,38 %
2018 год	99 %
2019 год	99 %

## **ОБЕСПЕЧЕНИЕ БЕЗОПАСНОСТИ ВОСПИТАННИКОВ**

Для обеспечения безопасности МБДОУ д/с № 50 оборудован специальной автоматической системой пожарной сигнализации, которая в 2015 году подключена к централизованному пульту пожарной команды. Имеются средства пожаротушения. Дошкольное учреждение оснащено системой видеонаблюдения, включающая в себя 26 камер, установленных на здании и в здании детского сада. Имеются кнопки экстренного вызова вневедомственной охраны, заключен договор с организацией, осуществляющей вневедомственную охрану, на оперативное прибытие охраны в случае срабатывания «тревожной» кнопки.

Разработан Паспорт безопасности, в котором отражен план действий сотрудников дошкольного учреждения в случае возникновения чрезвычайной ситуации. Разработан

Паспорт дорожной безопасности. Своевременно производятся необходимые инструктажи и обучение персонала по выполнению норм охраны труда, техники безопасности, пожарной безопасности, антитеррористической безопасности, гражданской обороны.

Организовано дежурство сторожей в ночное время и выходные дни.

Территория МБДОУ освещена, регулярно осматривается на предмет безопасности, подъездные пути закрыты.

Для усиления антитеррористической безопасности МБДОУ д/с № 50 были проведены следующие мероприятия:

1. При наличии 9-ти входов-выходов в учреждение, был организован вход-выход в учреждение в одну дверь.
2. В зоне центрального входа был оборудован контрольно-пропускной пункт.
3. КПП оборудован дополнительным монитором транслирующим видеосъемку системы видеонаблюдения учреждения, «тревожной» кнопкой вызова группы оперативного реагирования.
4. Введена в штатное расписание учреждения должность «вахтер».
5. Имеется «Положение об организации контрольно-пропускного режима».

## **ФИНАНСОВО-ЭКОНОМИЧЕСКАЯ ДЕЯТЕЛЬНОСТЬ**

### **Расходы МБДОУ д/с № 50 в 2019 году**

Наименование показателей	2019 год
Расходы организации - всего	68 699 126, 66
в том числе: оплата труда	49 734 542, 28
услуги связи	61 683, 82
транспортные услуги	---
коммунальные услуги	4 416 435, 04
услуги по содержанию имущества	523 900, 30
прочие работы, услуги	483 946, 71
пособия по социальной помощи населению	---
прочие расходы	5 897 405, 32
увеличение стоимости основных средств	491 045, 29
увеличение стоимости материальных запасов	8 938 794, 48

**ПОКАЗАТЕЛИ  
ДЕЯТЕЛЬНОСТИ ДОШКОЛЬНОЙ ОБРАЗОВАТЕЛЬНОЙ ОРГАНИЗАЦИИ,  
ПОДЛЕЖАЩЕЙ САМООБСЛЕДОВАНИЮ  
за 2019 год**

№ п/п	Показатели	Единица измерения
<b>1.</b>	<b>Образовательная деятельность</b>	
1.1	Общая численность воспитанников, осваивающих образовательную программу дошкольного образования, в том числе:	327 человек
1.1.1	В режиме полного дня (8 - 12 часов)	327 человек
1.1.2	В режиме кратковременного пребывания (3 - 5 часов)	0
1.1.3	В семейной дошкольной группе	0
1.1.4	В форме семейного образования с психолого-педагогическим сопровождением на базе дошкольной образовательной организации	0
1.2	Общая численность воспитанников в возрасте до 3 лет	79 человек
1.3	Общая численность воспитанников в возрасте от 3 до 8 лет	234 человека
1.4	Численность/удельный вес численности воспитанников в общей численности воспитанников, получающих услуги присмотра и ухода:	327 человек/ 100 %
1.4.1	В режиме полного дня (8 - 12 часов)	327 человек/ 100 %
1.4.2	В режиме продленного дня (12 - 14 часов)	0
1.4.3	В режиме круглосуточного пребывания	0
1.5	Численность/удельный вес численности воспитанников с ограниченными возможностями здоровья в общей численности воспитанников, получающих услуги:	14 человек/ 4,2
1.5.1	По коррекции недостатков в физическом и (или) психическом развитии	14 человек/ 4,2
1.5.2	По освоению образовательной программы дошкольного образования	14 человек/ 4,2
1.5.3	По присмотру и уходу	14 человек/ 4,2



1.6	Средний показатель пропущенных дней при посещении дошкольной образовательной организации по болезни на одного воспитанника	14,3
1.7	Общая численность педагогических работников, в том числе:	36 человек
1.7.1	Численность/удельный вес численности педагогических работников, имеющих высшее образование	28 человек/ 77,8 %
1.7.2	Численность/удельный вес численности педагогических работников, имеющих высшее образование педагогической направленности (профиля)	28 человек/ 77,8 %
1.7.3	Численность/удельный вес численности педагогических работников, имеющих среднее профессиональное образование	8 человек/ 22,2 %
1.7.4	Численность/удельный вес численности педагогических работников, имеющих среднее профессиональное образование педагогической направленности (профиля)	8 человек/ 22,2 %
1.8	Численность/удельный вес численности педагогических работников, которым по результатам аттестации присвоена квалификационная категория, в общей численности педагогических работников, в том числе:	10 человек/ 27,8 %
1.8.1	Высшая	4 человека/ 11,1 %
1.8.2	Первая	6 человека/ 16,7 %
1.9	Численность/удельный вес численности педагогических работников в общей численности педагогических работников, педагогический стаж работы которых составляет:	36 человек/ 100 %
1.9.1	До 5 лет	8 человека/ 22,2 %
1.9.2	Свыше 30 лет	2 человека/ 5,6 %
1.10	Численность/удельный вес численности педагогических работников в общей численности педагогических работников в возрасте до 30 лет	8 человек/ 22,2 %
1.11	Численность/удельный вес численности педагогических работников в общей численности педагогических работников в возрасте от 55 лет	3 человека/ 8,6 %
1.12	Численность/удельный вес численности педагогических и административно-хозяйственных работников, прошедших за последние 5 лет повышение квалификации/профессиональную переподготовку по профилю педагогической деятельности или иной осуществляемой в образовательной организации деятельности, в общей численности педагогических и административно-хозяйственных работников	38 человек/ 100 %

1.13	Численность/удельный вес численности педагогических и административно-хозяйственных работников, прошедших повышение квалификации по применению в образовательном процессе федеральных государственных образовательных стандартов в общей численности педагогических и административно-хозяйственных работников	38 человек/ 100 %
1.14	Соотношение "педагогический работник/воспитанник" в дошкольной образовательной организации	36 человек/ 327 человек 1/9
1.15	Наличие в образовательной организации следующих педагогических работников:	
1.15.1	Музыкального руководителя	да
1.15.2	Инструктора по физической культуре	да
1.15.3	Учителя-логопеда	да
1.15.4	Логопеда	
1.15.5	Учителя-дефектолога	да
1.15.6	Педагога-психолога	да
2.	Инфраструктура:	
2.1	Общая площадь помещений, в которых осуществляется образовательная деятельность, в расчете на одного воспитанника	Общая площадь 1029,7 кв. м на одного воспитанника - 3,6 кв. м
2.2	Площадь помещений для организации дополнительных видов деятельности воспитанников	404,3 кв. м
2.3	Наличие физкультурного зала	да
2.4	Наличие музыкального зала	да
2.5	Наличие прогулочных площадок, обеспечивающих физическую активность и разнообразную игровую деятельность воспитанников на прогулке	да